

План храма Преображения

Храм из гранита представляет собой трехнефную базилику с боковыми приделами, алтарной апсидой и притвором. Стены, колонны, крыша и некоторые иконы сохранились с эпохи императора Юстиниана. Древняя крыша была закрыта потолком в XVIII в. Пол, внутреннее убранство и иконостас храма датируются XVII—XVIII вв.

Деревянными дверям храма уже 1400 лет. Примечательна сделанная на них греческая надпись: *Вот врата Господа; праведные войдут в них* (Пс. 117, 20). Тонкой резной работы, они выполнены в византийском стиле из ливанского кедра. Двери четырехчастные, с рельефными изображениями животных, птиц, цветов и растений. Двери притвора были изготовлены крестоносцами в XI в.

Вдоль центрального нефа по обеим сторонам храма расположены двенадцать колонн в соответствии с месяцами года. Наверху каждой из них находится икона византийского письма с изображением святых, память которых совершается в этом месяце. Гранитные колонны покрыты облицовкой. Их капители, выполненные в одном и том же стиле, украшены резными изображениями крестов, виноградной лозы, агнцев и других христианских символов.

Вдоль боковых нефов расположено по три часовни.<sup>1</sup> По обеим сторонам

алтаря находятся два придела (слева — св. Иакова, справа — свв. мчч. Синайских), а под алтарем — придел Неопалимой Купины.

### Мозаика Преображения Господня

В верхней части алтарной апсиды монастырского храма святой Екатерины находится величественная мозаика Преображения Господня. Эта одна из самых ранних и одновременно самых удивительных мозаик Восточной Церкви полностью сохранилась до наших дней. По стилю она похожа на произведения итальянской школы этого периода, особенно на мозаики церкви св. Виталия в Равенне, а также св. Софии в Константинополе.

Преображение представлено согласно описанию Евангелия от Матфея. Господь изображен в середине композиции с пророками Моисеем и Илией по обеим сторонам и тремя учениками Петром, Иоанном и Иаковом, лежащими у Его ног. В утренние часы солнечные лучи, падая на изображение Спасителя через окно в верхней части храма, словно напоминают нам, что тогда просияло лицо Его, как солнце, одежды же Его сделались белыми, как свет (Мф. 17, 2).

По краю апсиды помещены мозаичные изображения двенадцати апостолов, двенадцати пророков, Лонгина, который был настоятелем монастыря во время создания мозаики, и диакона Иоанна (возможно, преподобного Иоанна Лествичника). Над апсидой можно видеть симметричные изображения пророка Моисея, принимающего скижали Закона и снимающего обувь перед Неопалимой Купиной, двух ангелов, несущих дары Агнцу, символизирующему Христа, и два изображения в виде медальонов (вероятно, Иоанна Предтечи и Пресвятой Богородицы).

### Придел Неопалимой Купины

«Другая причина, по которой нам необходимо было выйти с этой стороны долины, была та, что там находилось много келий святых мужей, и на месте, где растет купина, стояла церковь... Эта купина все еще жива и пускает побеги... Как я уже

упоминала, это та самая купина, из которой в огне Господь говорил Моисею... А перед церковью разбит прекрасный сад, в котором и растет эта купина».<sup>2</sup> Эти строки написаны Этерией, паломницей из Испании, посетившей многие святые места Востока в IV в. Детали ее описания можно узнать и сегодня.

Придел Неопалимой Купины находится сейчас ниже и немного позади алтаря храма Преображения. Паломники входят в это святое место монастыря, сняв обувь, в память о повелении Божиим Моисею: *Сними обувь твою с ног твоих, ибо место, на котором ты стоишь, есть земля святая* (Исх. 3, 5). Придел освящен в честь Благовещения Пресвятой Богородицы, прообразом которого явилось видение Неопалимой Купины. Об этом напоминает икона, которую можно видеть здесь же. На ней Пресвятая Дева сидит в окружении двух пересекающихся ромбовидных фигур зеленого и красного цветов с Богомладенцем Христом на руках.

В основании престола в приделе Неопалимой Купины находятся не мощи святых мучеников, но корень самой Купины. Апсида этого небольшого придела украшена мозаикой X в. с изображениями крестов. Божественная Литургия совершается здесь каждую субботу.

Купина, теперь пышно разросшаяся, во время строительства храма была пересажена. Это единственный куст растения этого вида на всем Синайском полуострове. Все попытки пересадить хотя бы часть Неопалимой Купины на другое место остаются бесплодными.

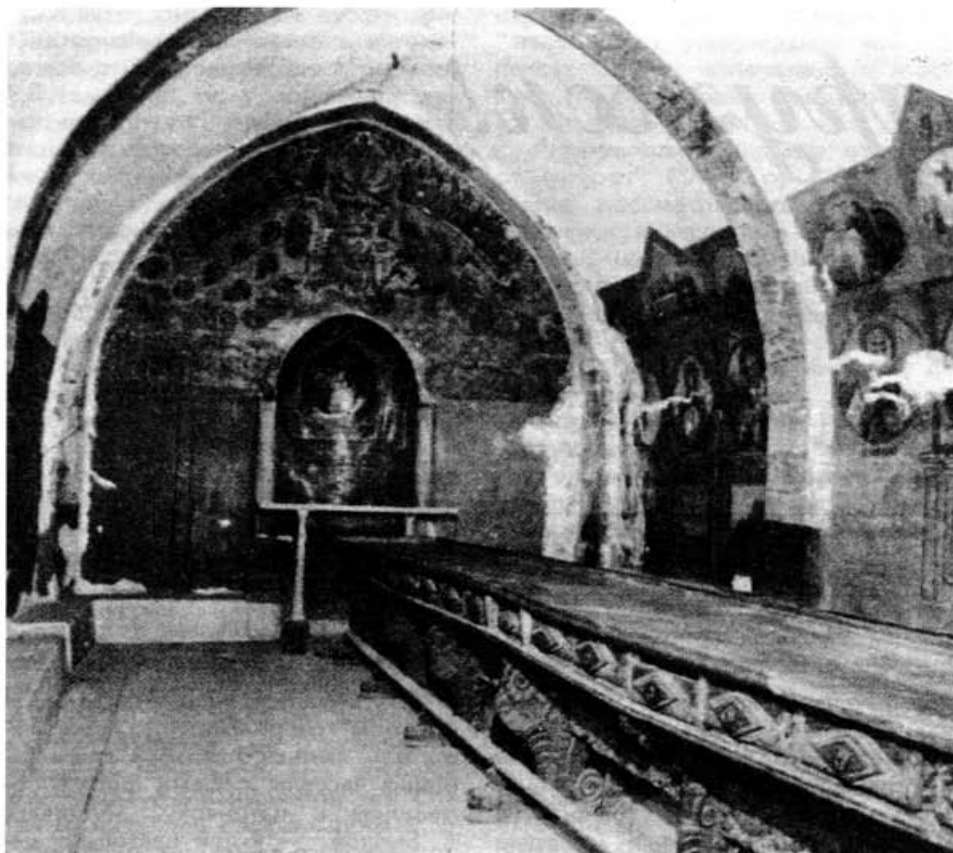
### Старая трапезная

Старая трапезная — одно из наиболее интересных мест монастыря. В плане она имеет прямоугольную форму и перекрыта готическим сводом, украшенным гербами и девизами рыцарей-крестоносцев. Фреска на ее восточной стене изображает посещение Авраама Богом в виде трех ангелов (Быт. 18, 1-2), а над ней помещается изображение Второго пришествия Спасителя и Страшного Суда. Эта роспись датируется 1573 г. В центре помещения находится длинный стол, привезенный в XVIII в. с острова Корфу, с прекрасными резными изображениями ангелов и цветов в стиле

<sup>1</sup> Начиная от алтаря, вдоль южной стены храма (за ризницей) — свв. прав.

Иоакима и Анны, св. Симеона, свв. бесребренников Космы и Дамиана; вдоль северной — св. Антипы, св. равноап. Константина и Елены и св. Марины (перев.).

<sup>2</sup> Цит. по: К источнику воды живой. Письма паломницы IV в. М., 1994. С. 166 (перев.).



Старая трапезная

“рококо”. Здесь в прежние времена монахи собирались на трапезу. Во главе стола находилось место архиепископа.

### Колокольня

Колокольня была построена монахом Георгием в 1871 г. Она имела девять колоколов различной величины, присланных в качестве даров от российских императоров. До появления металлических колоколов употреблялось деревянное било. Его звук можно услышать и в наши дни перед каждым ежедневным богослужением, тогда как колокола используются для звона в праздничные дни и перед Святой Литургией.

### Иконная галерея

В Галерее находится 150 из двух тысяч уникальных икон огромной художественной и исторической ценности. Двенадцать из них датируются VI в. и написаны в технике энкаустики. Часть икон относится к ранневизантийскому периоду (VI-X вв.). Среди них есть иконы, написанные в греческом, грузинском, сирийском, коптском стилях. Большая часть икон датируется XI-XV вв. Икон западного стиля немного, в их числе — находящаяся в храме икона святой великомученицы Екатерины в готическом стиле (1387 г.).

### Библиотека

Библиотека монастыря святой Екатерины является второй после Ватиканской по количеству и ценности находящихся в ней рукописей. Из трех тысяч манускриптов две трети составляют греческие; есть также арабские, сирийские, грузинские, армянские, коптские, эфиопские, славянские. Большинство рукописей — богословского характера, но есть и исторические документы, скрепленные золотыми и свинцовыми печатями патриархов, императоров, турецких султанов.

Наиболее ценная рукопись библиотеки — Codex Syriacus V в., со вторичным текстом VII-VIII вв. В прошлом здесь хранился знаменитый Синайский кодекс, до сих пор остающийся самым полным греческим списком Библии IV в. В 1865 г. он был взят учеными школы Тишендорфа по поручительству русского императора для исследования. Посланный в Санкт-Петербург, Кодекс никогда уже не был возвращен монастырю. В 1933 г. Британский Музей приобрел Синайский кодекс у Советского правительства за огромную сумму в 1 млн. фунтов стерлингов. В настоящее время в библиотеке хранится древнейшее Евангелие, датированное 317 годом, — вклад в мо-

настырь византийского императора Феодосия III.

Кроме рукописей, библиотека монастыря насчитывает около пять тысяч книг. Некоторые из них появились в первые десятилетия после изобретения книгопечатания.

### Сад и кладбище монастыря

Монастырский сад, подлинный оазис среди безжизненной горной пустыни, — плод неустанных трудов многих поколений монахов, издавна носивших сюда землю и соорудивших специальные резервуары, в которые собиралась драгоценная влага столь редких на Синае дождей, а также вода, стекавшая с гор в период таяния снегов. В саду растут оливковые деревья. Здесь также выращивают прекрасные абрикосы, сливы, вишни, а также овощи.

В саду находится монастырское кладбище с прилегающей к нему костницей — хранилищем останков насельников монастыря святой Екатерины. Традиция погребения монахов сохранилась и до нынешних времен. Усопший первоначально погребается на небольшом монастырском кладбище, затем останки откапываются и складываются в костнице (при этом останки настоятелей монастыря традиционно полагаются отдельно). Этот странный, на первый взгляд, обычай сохранять останки возник и в некоторых других монастырях Востока, вероятно, из-за трудности копать могилы в каменистом грунте, а также и с духовной целью: напоминать монахам, приходившим сюда, о предстоящем каждому из живущих конце земной жизни.<sup>3</sup>

В костнице находятся и святые мощи ошельника VI в. Стефана, облаченного в монашеские одежды с белым крестом на куколе.<sup>4</sup>

*Д-р Евангелос Папаиоанну*

*(свободный перевод с английского)*

*Окончание следует*

<sup>3</sup> Едва ли первое предположение согласуется со справедливо сделанным несколько выше замечанием, что ручной труд в сочетании с внутренним деланием всегда считался для монахов важнейшим средством к духовному преуспеянию. С практической стороны такое предположение опровергают более трех тысяч ступеней, ведущих на вершину Синая и выложенных насельниками монастыря св. Екатерины. (перев.).

<sup>4</sup> О прп. Стефане см.: *Преподобный Иоанн Лествичник*. Лествица. Сергиев Посад, 1908. С. 83 (перев.).